

Nakamura,Hi (2770) – Kramnik,V (2781) [E21]

39th GM Dortmund GER (4), 24.07.2011

[M.I Hector Leyva]

Partida Instructiva

La defensa Nimzoindia ha sido durante décadas una defensa favorita de fuertes jugadores de todos los tiempos y ex campeones del mundo. En el repertorio de jugadores posicionales esta defensa no puede faltar. Además goza de consistencia, lo cual permite jugarla durante mucho tiempo y quizás durante toda la vida, esto es posible por sus cimientos estratégicos.

Durante el supertorneo Dortmund 2011 se jugó una interesante partida donde la Nimzoindia fue la defensa elegida por el ex campeón del mundo Vladimir Kramnik, quien conducía las negras, nos regaló una bonita partida de corte posicional, típica de su estilo. Otro aspecto a resaltar es el psicológico.

Cuando se peca de exceso de optimismo, no se puede ser objetivo en la valoración de la posición, lo cual nos lleva a tomar decisiones erradas y a forzar posiciones igualadas.

A continuación el desarrollo de la partida.

1.d4 ♖f6 2.c4 e6 3.♗c3 ♘b4

Defensa Nimzoindia

4.♗f3

Nakamura cambia de variante, en la tercera ronda del mismo torneo cayó ante Ponomariov con la variante Rubinstein.

4...c5

La ruptura en c5 es típica en la mayoría de las variantes de la Nimzoindia.

5.g3

Esta fue el arma favorita de Kasparov contra Karpov en el match por el campeonato del mundo de 1985. Kramnik, por su parte, ha enfrentado en dos ocasiones la variante de fianchetto, la primera contra Kasparov en 1998 y la segunda contra Ponomariov en el 2007.

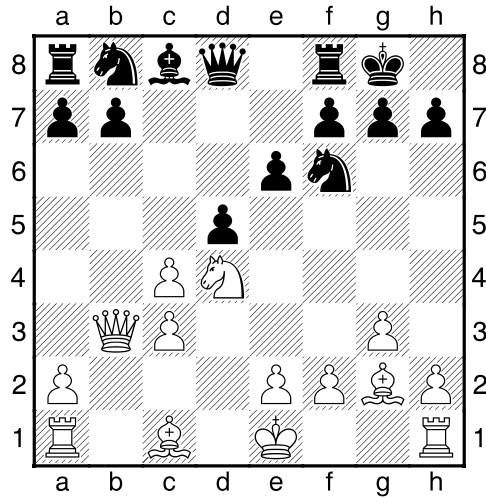
5...cxd4 6.♗xd4 0-0 7.♙g2

El alfil finchetado presiona sobre el peón de b7.

7...d5 8.♖b3

Nakamura se desvia de las partidas jugadas por Kramnik que se ha enfrentado a la variante del fianchetto.

8...♙xc3+ 9.bxc3 Diagram

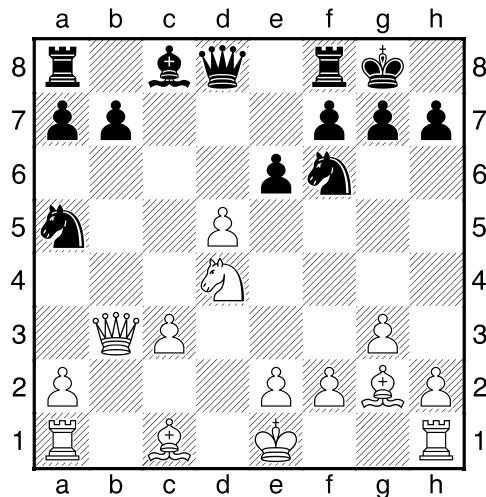


La captura de peón tiene por objeto defender el caballo de c3 y abrir la columna "b"

9...♞c6

La continuación de la partida fue jugada por primera vez por el gran maestro húngaro Lazlo Hazai en 1983. Además de esta continuación las piezas negras han jugado. [9...e5; 9...dxc4]

10.cxd5 ♞a5 Diagram

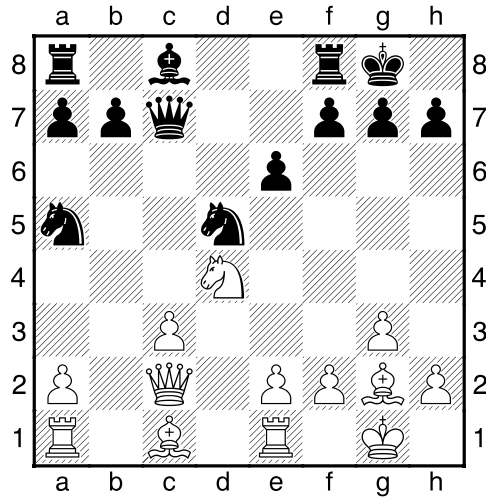


Intermedia para alejar la dama de la casilla b3.

11.♞c2 ♞xd5

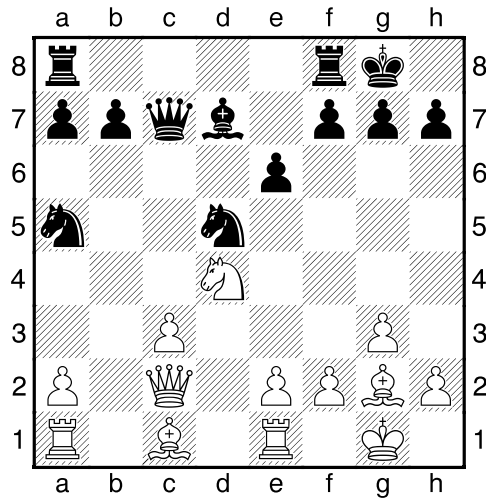
Es curioso, Nakamura en las dos últimas rondas ha tenido que jugar con la estructura de peones en el flanco dama con los dos peones aislado (a y c)

12.0-0 ♞c7 13.♞e1 Diagram



Nakamura introduce una jugada nueva, aquí se habían jugado las siguientes continuaciones. [13.e4; 13.♞d3; 13.♘b5; 13.♙a3]

13...♙d7 Diagram

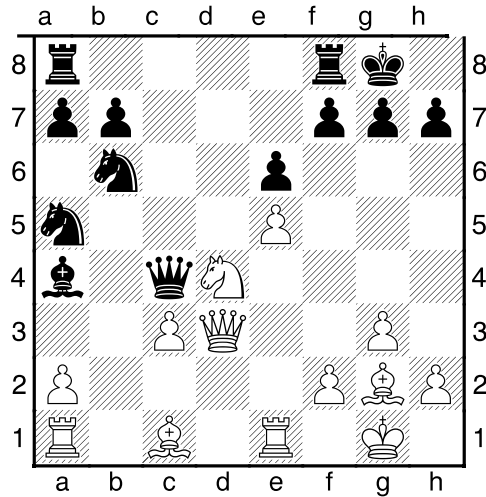


Sería un error capturar el peón de c3 debido a la posición indefensa del caballo de a5. [13...♞xc3? 14.♞xc3 ♘xc3 15.♙d2+-]

14.e4 ♘b6

El plan de las negras será preparar el ataque sobre el peón de c3 para limitar la movilidad de las piezas negras. La retirada del caballo a b6 reafirma el control sobre las casillas débiles a4 y c4.

15.e5 ♙a4 16.♞d3 ♞c4! Diagram



Este movimiento es fuerte desde tres puntos de vista:

- a) Estratégico- La dama es una pieza defensora de las casillas blancas, las cuales están débiles.
- b) Psicológico- Nakamura es un jugador que prefiere las posiciones de ataque al rey, al cambiar las damas este potencial disminuye.
- c) Posicional- La dama mejora su posición a una casilla más activa.

17. ♕f3

Como era de suponer Nakamura elude el cambio de las damas.

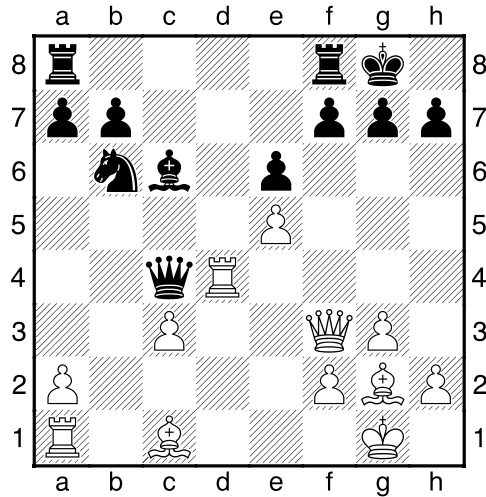
17... ♞c6

El caballo retorna a c6 obstruyendo la acción de la dama y el alfil sobre el peón de b7 y como se puede observar la dama ha quedado activa después del retorno del caballo a c6. La coordinación de piezas en el flanco dama ha mejorado notablemente.

18. ♖e4 ♜xd4 19. ♖xd4

La captura de peón sería un grave error luego de Ac6 ganaría la calidad. [19.cxd4 ♙c6♠]

19... ♙c6! Diagram



Intermedia, el punto débil de b7 queda sostenido.

20. ♖xc4

[20. ♕e3 ♖c5=]

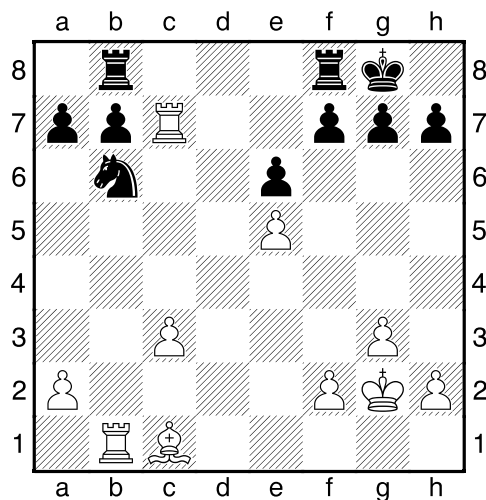
20... ♗xf3 21. ♖c7 ♗xg2 22. ♔xg2

Los cambios de piezas son un elemento importante en el ajedrez, en ese aspecto Kramnik es un verdadero maestro, con el cambio de las damas y los alfiles de casillas blancas las negras han logrado una pequeña mejora ya que la estructura de peones es superior ante los tres grupos de peones contra los dos de las negras.

22... ♖ab8

Posición pasiva momentáneamente, luego se buscará el cambio de la torre con Tfc8.

23. ♖b1?! Diagram

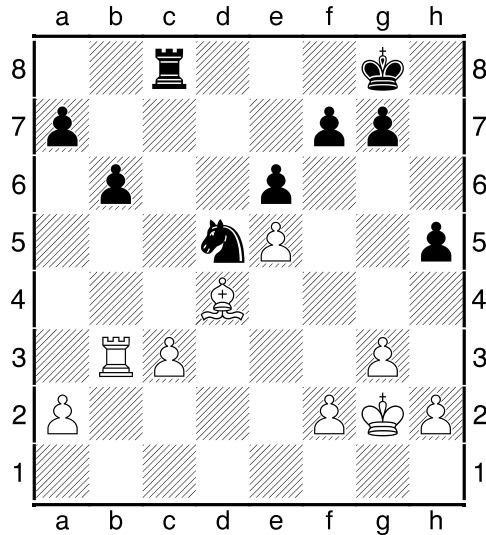


Hay que saber cuando forzar una posición y cuando mantener la igualdad, la continuación de la partida Tb1 esta encaminada a aprovechar la debilidad de b7, pero era necesario luchar por la igualdad con Aa3. [23.♙a3 ♘d5 24.♙xf8 (24.♖d7 ♜fd8 25.♖xd8+ ♜xd8 26.♖b1 b6 27.c4 ♘c3 28.♖c1 ♖d3 29.c5 bxc5 30.♙xc5 h5 31.♙xa7 ♘xa2=) 24...♘xc7 25.♙d6 ♖c8 26.♖b1 b6=]

23...♖fc8 24.♖xc8+ ♖xc8 25.♖b3 h5 26.♙e3 ♘d5 27.♙d4

La captura en a7 llevaría a la simplificación del flanco dama, esto mantenía los chances de igualdad. [27.♙xa7 ♖xc3 28.♖xb7 ♖a3 29.h4 ♖xa2=]

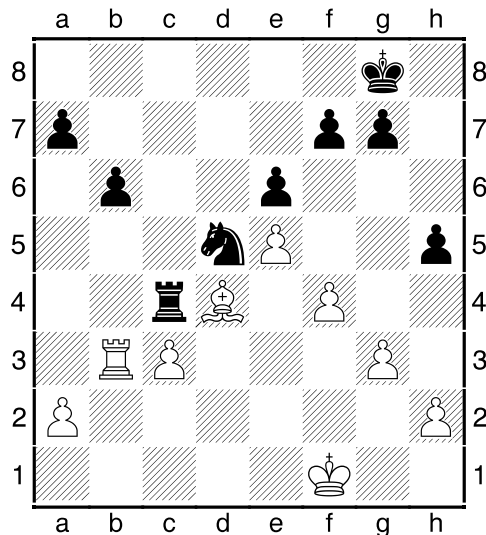
27...b6 Diagram



La codicia rompe el saco, la posición comienza a mejorar a favor de las piezas negras debido a los siguientes elementos estratégicos:

- a) Mejor estructura de peones. b) Caballo superior al alfil.

28.f4 ♖c4 29.♙f1?! Diagram



La centralización del rey es fundamental en el final, pero en este caso, es una imprecisión ya que la torre negra aumenta su actividad. [29.♖a3 a5 30.♗b3 ♖c6 31.a4 g6 32.♕f3 ♗c4=]

29...♗a4

Ahora la torre mejora su posición, esto es un paso de avance de la posición.

30.♗b2 ♕h7

Es el momento de acercar el rey hacia el centro vía h7–g6–f5.

31.♕f2 ♖g6 32.♗c2 ♗a3

La torre continua mejorando su posición al mismo tiempo limita la movilidad de las piezas blancas.

33.h3 b5!

Fija el peón de c4 para luego iniciar el avance de los del flanco dama.

34.♗b2 a6 35.♗c2

Las blancas se están quedando en Zugzwang.

35...♕f5

Amenaza entrar en e4.

36.♕f3 b4

Aprovecha la clavada del peón de c3.

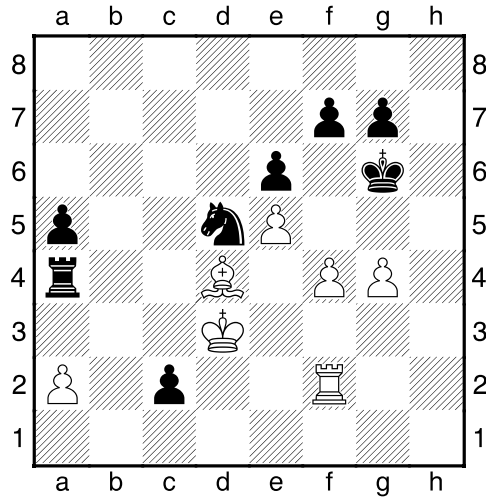
37.g4+ hxg4+ 38.hxg4+ ♕g6 39.♕e4 bxc3

La posición ha pasado de la ventaja posicional a ventaja material.

40.♗h2 Limita la movilidad del rey negro para luego proseguir con el avance f4–f5.

40...♗a4 Necesario ante la amenaza f4–f5

41.♗f2 a5 42.♕d3 c2! Diagram



La táctica es un elemento importante en el final cuando llega el momento de materializar la ventaja material.

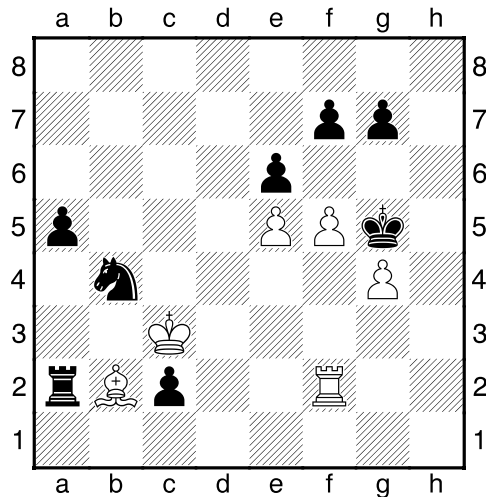
43.f5+

[43.♖xc2 ♜b4+--; 43.♙b2 ♖xf4 44.♖xf4 ♜xf4+ 45.♔xc2 a4! 46.♔c3 ♔g5 47.♔b4 ♜d3+--]

43...♔g5 44.♙b2 ♜b4+ 45.♔c3

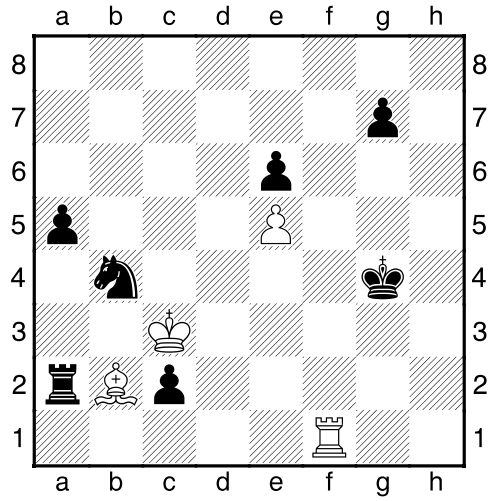
La posición está completamente ganada.

45...♖xa2 Diagram



Amenaza Txb2 creando el ataque doble Cd3+

46.♖f1 ♔xg4 47.fxe6 fxe6 Diagram



Las negras abandonaron.[47...fxe6 48.♖h1 g5 49.♔b3 a4+ 50.♕c3 ♘d5+ 51.♕xc2 a3-+] 0-1