

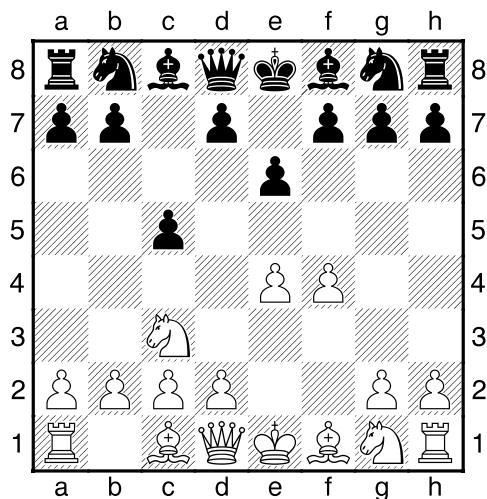
## Arauz, Christopher – Martinez, Carlos [B23]

III Categoría (5), 22.01.2012

[M.I Hector Leyva]

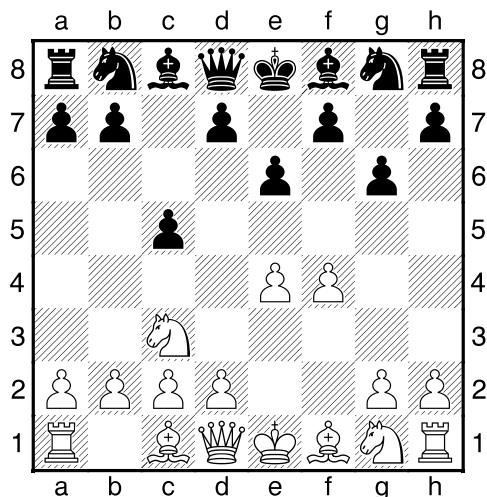
El ingeniero Christopher Arauz se impuso con autoridad al ganar los seis encuentros sostenidos en el torneo III Categoría, desarrollado en la Academia Julio Ramírez de Arellano del 15 al 22 de enero en la ciudad de Managua–Nicaragua. El evento se jugó a seis rondas por el sistema Suizo, participando 30 jugadores, el segundo lugar correspondió a Donaldo Mejía y el tercer lugar fue para Carlos Fernando Martinez. A la siguiente fase clasificaron todos los jugadores que obtuvieron 3.5 puntos. A continuación una de las victorias obtenidas por el ganador del torneo.

1.e4 c5 2.♘c3 e6 3.f4 Diagram



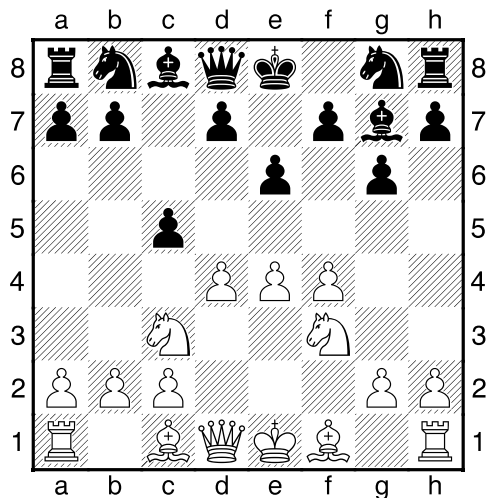
Las blancas intentan plantear el sistema Grand Prix. Otra posibilidad de jugar es el fianchetto del alfil por g2. [3.g3 ♗c6 4.♙g2 ♗f6 5.♗ge2 d5 6.exd5 exd5 7.♗f4 d4 8.♗cd5]

3...g6 Diagram



Con este movimiento se realiza una mezcla de planes, lo cual no suele ser bueno. a) Las negras deben fianchetar el alfil por g7 sin el movimiento del peón de e6. b) Las negras juegan el avance e6 con idea de romper en d5. El problema de la decisión de las negras es que las blancas no han definido el desarrollo del alfil rey, de esto depende como deben jugar las piezas negras.

4. ♖f3 ♗g7 5. d4! Diagram

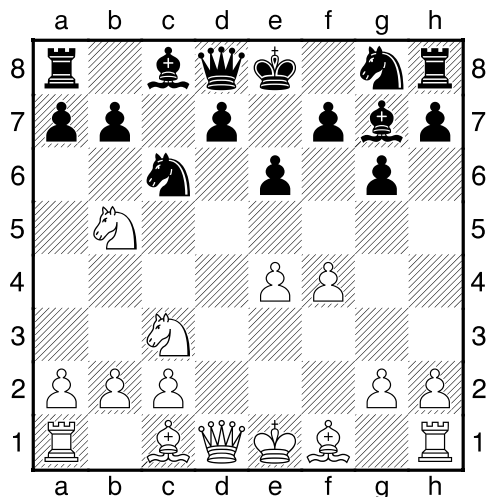


Este es el problema de la estructura negra, luego de la ruptura central las debilidades generadas en d6 y f6 hacen difícil el juego en el centro a las piezas negras.

5...cxd4 6. ♗xd4 ♗c6?

Esto es un error, permite a las blancas aumentar la ventaja. [6...d5 Era necesario la ruptura central para disminuir la presión sobre la casilla débil de d6.]

7. ♗db5 Diagram



La debilidad sobre d6 se acrecenta, también se podía cambiar en c6. [7.♖xc6 dxc6 (7...bxc6 8.e5) 8.♙xd8+ ♔xd8 9.e5] 7...♗f6?

Otro error, todavía era tiempo de romper en d5. [7...d5 8.exd5 ♕xc3+ 9.bxc3 exd5 10.♙xd5±]

8.♙d6 Este movimiento no es malo, pero era más exacto el avance e5. [8.e5! ♗h5 (8...♗d5 9.♗d6+ ♔f8 10.♗xd5 exd5 11.♙xd5+-) 9.♙d6 ♙h4+ 10.g3 ♗xg3 11.hxg3 ♙xg3+ 12.♔e2+-]

8...♙a5 Única para no perder material con Cc7+. La amenaza es Cxe4.

9.♕d2 Nuevamente se imponía el avance e5 [9.♗c7+ ♔d8 10.♗xa8 ♗xe4 11.♙c7+ ♙xc7 12.♗xc7 ♗xc3 13.♗b5; 9.e5 ♗e4 10.b4 ♙xb5 11.♗xb5 ♗xd6 12.♗xd6+ ♔f8 13.b5 ♗xe5 (13...♗b4 14.♕d3±) 14.fxg5 ♕xe5 15.♕h6+ ♔e7 (15...♔g8 16.0-0-0+-) 16.♗xc8+ ♙hxc8 17.0-0-0±]

9...♕f8 [9...♔d8 10.0-0-0 a6 11.♗d4 ♙c7 12.♗xc6+ bxc6 13.♙xc7+ ♔xc7 14.e5 ♗d5 15.♗e4±]

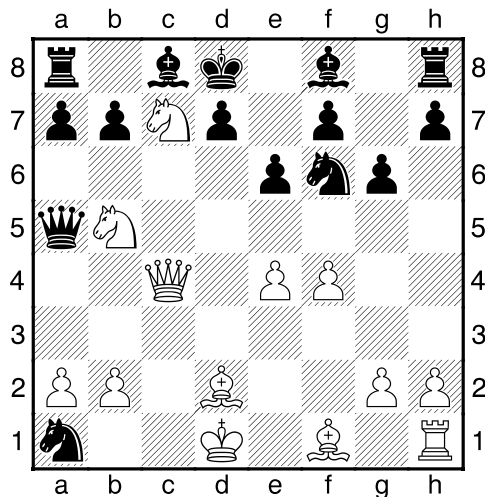
10.♙d3

Las blancas no juegan a la altura de la exigencia, correcto era Dc7 con clara ventaja. [10.♙c7 ♙b4 11.e5 ♗g4 12.h3+-]

10...♗b4 11.♙c4 ♗xc2+

[11...d5 12.exd5 exd5 13.♗c7+ ♔d8 14.♗3xd5 ♗fxd5 15.♗xa8±]

12.♔d1 ♗xa1 13.♗c7+ ♔d8 14.♗3b5 Diagram

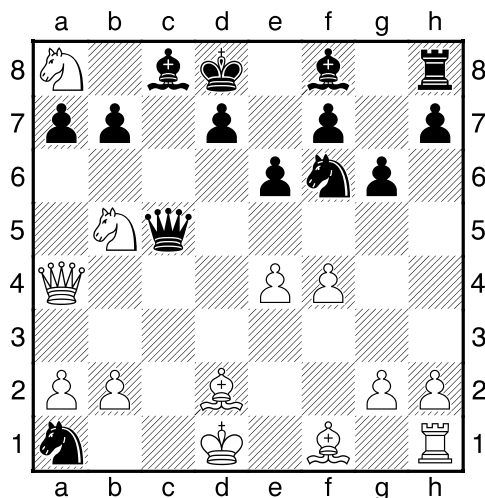


Correcto. Es necesario reforzar la casilla c7 antes de capturar la torre de a8.

14...♙b6 15.♗xa8 ♙c5

Ofrecía más resistencia la dama en c6. [15...♙c6 16.♗xa7 ♙xc4 17.♕xc4 ♗xe4 18.♕a5+-]

16. ♖a4? Diagram

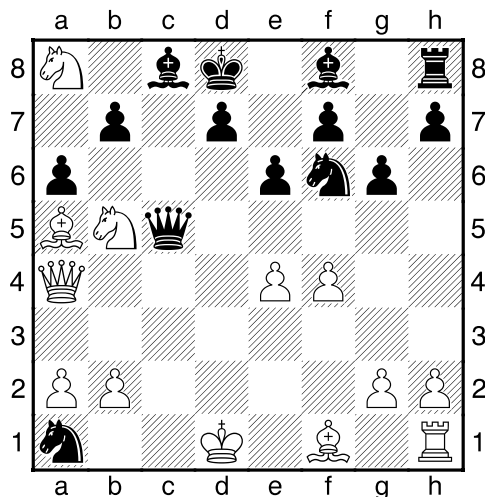


Deja pasar la oportunidad de ganar material de inmediato con Ac3 [16. ♖c3!+- Intermedia para aprovechar las piezas indefensas (Cf6 y la torre de h8)]

16...a6?

Un intento para complicar era Cg4, pero fuerte replica Cxa7 dejaba sin efecto las esperanzas de las piezas negras. La continuación correcta era Df2. [16... ♖g4 17. ♗xa7! La idea es dejar sin protección la casilla b6. 17... ♗f2+ 18. ♖e2 ♗xh1 (18... b5 19. ♗xb5 d5 20. ♖a5+ ♖d7 21. ♗d4+ ♖e7 22. ♖b4+-) 19. ♖a5+ ♖e8 20. ♗c7+ ♖e7 (20... ♖d8 21. ♗xe6+) 21. ♖b4+-; 16... ♗f2 17. ♖c3 ♗g4 18. ♖e2 ♗e3+ (18... f6 19. ♖xg4 ♗xg2 20. ♖e1 ♗xg4+ 21. ♖c1 ♗xf4+ 22. ♖b1+-) 19. ♖d2 ♗xf4 20. ♖xa1 ♗d5+ 21. ♖e1 ♗xc3 22. ♗a5+ b6 23. ♗xc3 ♖g8 24. ♗xa7 ♖b7 25. ♗xb6 ♗xe4 26. ♗f6+ ♖e7 27. ♗f2±]

17. ♖a5+ Diagram



Las negras abandonaron. [17. ♖a5+ ♖e7 (17... ♖e8 18. ♗bc7+ ♖e7 19. ♖b4+-) 18. ♖b4+-] 1-0